

# Továřský ZPRAVODAJ

OBČASNÍK OBECNÍHO ÚŘADU

Zpravodaj vydává pro svou interní potřebu obec Továř, č.p. 18, PSČ 78316, IČ: 00635626, Ev. č. MK ČR E 21473.  
Redakční zpracování: Marta Šubrtová (731 900 647, martasubrtova@seznam.cz). Do tohoto čísla přispěli: Miroslav Majer, Marta Šubrtová, Martin Pražák, Jana Kráčmarová, Lenka Chromčáková, Michal Šubrt. Příspěvky jsou redakčně upravovány.

## SLOVO ÚVODEM

Vážení spoluobčané,

přestože řada opatření pro dobu nouzového stavu stále trvá, život v naší obci se pomalu ale jistě navrácí do svých kolejí. Nicméně důsledky, které přinesla téměř tři a půl měsíce trvající omezení prakticky ve všech sférách života, budeme ještě dlouho pociťovat všichni.

Chod obce se však za tu dobu nezastavil, základní provoz byl po celé období zajištěn. V době nejpřísnějších vládních opatření jsme se snažili telefonicky či písemně řešit Vaše záležitosti a nabízet pomocnou ruku především seniorům, ať už šlo o rozdávání roušek a desinfekcí či zajišťování nákupu.

Jedním z hlavních problémů, které obec bude muset v následujících měsících řešit, je pokles daňových příjmů do obecní pokladny, v níž bude podle současných odhadů chybět 1 až 1,5 milionu korun. To s sebou nese zpoždění či odklad řady rozpracovaných projektů. Například jednání o dotaci na revitalizaci návsí je posunuto o půl roku, případné přidělení dotace pak téměř o rok.

Druhý velký projekt, chodník Továř-Samotišky, bohužel zatím selhává na dohodě s vlastníkem pozemku na Brabínku, a tato okolnost nám v podstatě znemožňuje získat na realizaci akce státní příspěvek. Za těchto okolností se proto obec rozhodla

zahájit přednostně projekční práce na opravách kritických částí místních komunikací a kanalizace v obci. Jako hlavní recept na zajištění financí se v nastalé situaci jeví vytváření co největšího počtu životaschopných projektů, které mají šanci uspět v rámci dotačních titulů, a šetřit tak vlastní prostředky.

Přijatá opatření v době nouzového stavu se dotkla především společenského a kulturního života v obci. S postupným uvolňováním pravidel chceme podpořit i vžití občanů několika akcemi. Například na 22. srpna připravujeme Srpnovou noc, taneční večer ve stylu retro disco s doprovodným odpoledním programem (výstava veteránů, atrakce pro děti a další) nebo Cestu Pohádkovým lesem, která je plánována na sobotu 5. září se startem Na Kolibě.

Na závěr bych vám chtěl vyjádřit hluboký dík za to, že jste se ani v kritických chvílích nepřestali chovat lidsky a že mnozí z vás právě pod tlakem okolností ukázali, že jste připraveni nezištně pomáhat tam, kde je to potřeba. Velké poděkování patří také všem prodavačkám v místním obchodě za mimořádné nasazení, s jakým bez jediné výluky zajišťovaly zásobování občanů potravinami a základními potřebami, přestože se nepřetržitě vystavovaly riziku nákazy. Tyto příklady mě přesvědčují, že se ve špatných časech dokážeme stmelit a vycházet si vstříc. Myslím, že toto je pro obec ta nejpotřebnější dotace.

Miroslav Majer, starosta

## SPOLEČENSKÉ A KULTURNÍ DĚNÍ V NAŠÍ OBCI

### Od plesu k plesu

Vrcholnou kulturní událostí každé zimy v naší obci bývá neomyšleně společenský ples. Ten letošní vyšel na sobotu 12. ledna a sešlo se na něm téměř 130 příznivců zábavy z Továře i blízkého okolí. Kromě vynikající kapely a profesionálního cateringu se náš obecní bál již po mnoho let pyšní i nadstandardní úrovní doprovodného programu. Nemuseli jsme tudíž litovat, že si k nám tentokrát nenašli cestu sólisté baletu Moravského divadla v Olomouci, protože co se špičkového tanečního umění týče, dokonale je zastoupili sourozenci Daniel a Barbora Borůvkovi ze Samotišek. Tento dospívající taneční pár je několikanásobným mistrem republiky ve standardních i latinskoamerických tancích, jakož i vítězem několika ročníků taneční ligy. Šestým rokem jsou také v reprezentaci ČR v kategorii mládeže a na úrovni provedení je to opravdu znát. Ani druhý vstup nebyl lecjaký: postarala se o něj továřsko-olomoucká dvojice Nikola Večeřová a Michaela Vaňková,



loňské vicemistryně České republiky i Evropy ve sportovním aerobiku, které předvedly soutěžní sestavu plnou dechberoucích gymnastických prvků. Pokud snad někomu z toho gejzíru energie a pohybu začaly selhávat oční svaly, mohl je zklidnit při pohledu na klasické kreace dětských svěřenců tověřského tanečního kroužku, který již třetím rokem vedou špičkoví instruktoři – vicemistři světa v show-dance Milan Adamec a Hana Kopřivová.



Prach z tanečního reje se v ovzduší kulturního domu ještě ani nestačil usadit, a začal se vířit znovu, tentokrát ve vyšší oktávě nekoordinovaného dětského křiku a smíchu. Následující odpoledne totiž patřilo dětem a jejich maškarní zábavě, nad níž dohlíželo juniorské trio animátorů ze Seničky. Že si děti jako vždy přišly na své, snad ani není nutné připomínat.

## Tověřský Gulášfest

V sobotu 18. ledna si počasí nebylo jisté, jestli má jít do plusu či do mínusu, a tak zůstalo na vlezlé a sychravé nule. To ovšem neodradilo devět kulinářských týmů z Tověře i spřáteleného okolí, aby se pustily do přípravy jedné z nejoblíbenějších pochoutek a utkaly se o pohár zdejšího Gulášfestu, který obec uspořádala již podruhé za sebou.

Vedle guláše hovězího, daňčího, kančího, kozího či pivního byly za jednotnou lidovou cenu 50 korun k ochutnání i mezinárodní speciality. Revuálně oděné Havajky, loňské vítězky, se prezentovaly tichomořskou verzí segedínu, naopak mužský gastrosoubor Fiasco v bruslařských stejnokrojích se pokusil oslovit fanoušky rybími halászle, jejichž vynikající kvalitu nakonec potvrdil i jeden z náročnějších návštěvníků festivalu, který stejný pokrm už roky



testuje ve vyhlášené restauraci v maďarském Györu. Bylo pamatováno i na příznivce nových výživových trendů, a tak si na své přišli i místní vegetariáni, jimž podstrojovala čtveřice rozesmátých junierek z poněkud víceznačného týmu Tři prasátka.

Kvalitu pokrmů letos posuzovala porota nadmíru pověřená: předsednictví se ujal Jan Jaroš z vyhlášené dolanské restaurace U Havlů, který za asistence svých dvou kolegů z branže nakonec za nejvydařenější označil výtvar loňských vítězek. Protože je však známo, že profesní chuť se někdy dokáže s tou lidovou docela výrazně míjet, měli laičtí degustátoři možnost ten nechutnější pokrm ocenit bodem ve veřejném hlasování, v němž jednoznačně zvítězil guláš pivní. A v čem je tajemství vítěze? „Především se

nesmí šetřit na kvalitě," svěřil se nám vedoucí týmu, pan Michal Kačaras. „Do guláše jsme nalili hodně té nejlepší plzně, smíchali jsme napůl hovězí maso s daňčím a základ jsme táhli dobrých dvanáct hodin.“ Vítězný tým se zachoval vskutku královsky: veškerý výtěžek, který za prodej svého guláše utržil, věnoval psímu domovu v Žerotíně.

Možnost dopřát si kvalitní guláš v naší obci se opět nabídne zřejmě až na dalším ročníku Gulášfestu, neboť Továřská rychta, která je opět v provozu mimo středu a neděle, nebude v dohledné době nabízet teplou kuchyni. Zároveň tak zůstává jediným pohostinským zařízením v naší obci, neboť hospůdka Na Kolibě, která byla loni v provozu jen několik měsíců, definitivně ukončila činnost.



## Tříkrálová sbírka

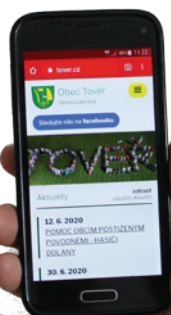
K pravidelné informaci o celkové částce, kterou tověřští občané přispěli na charitativní projekty olomoucké arcidiecéze, je tentokrát na místě přidat dovětek, že oproti loňskému roku se tato částka téměř zdvojnásobila, a to díky jednomu dobrému nápadu. Během adventních víkendů uspořádalo obecní zastupitelstvo celkem čtyři punčová odpoledne, na nichž byl k mání nejen oblíbený zimní nápoj, ale i spousta jiných dobrot, které nakonec přilákaly několik stovek příznivců. Výtěžek z této akce byl věnován právě na charitativní sbírku, na kterou se společně s dary občanů nakonec nastřádala částka 19 913,- Kč. Doufáme, že i tentokrát se tento dar dostane k těm, kteří jej nejvíc potřebují.



Tověř však na Tři krále nezanechává stopu jen svou finanční štědrostí. Tříkrálového průvodu Olomoucí se již čtvrtým rokem účastní také dvě tověřské klisny, 16letá Sára a 13letá Teuntje. Díky manželům Pražákovým, kteří na svém statku chovají koně již od roku 2004 a dlouhou dobu působí jako charitativní dobrovolníci, tak mohli i letos primátor při své symbolické cestě po významných olomouckých institucích důstojně shlížet z koňského hřbetu.

## NOVÁ PODOBA INTERNETOVÝCH STRÁNEK

Od letošního roku fungují webové stránky obce ([www.tover.cz](http://www.tover.cz)) v novém režimu, který umožňuje jejich přístupnost na všech elektronických zařízeních. Pokud si stránky otevřete například ve svém mobilním telefonu, přizpůsobí se jejich zobrazení typu vašeho zařízení. Tato úprava vychází z aktualizace zákona o přístupnosti internetových stránek a mobilních aplikací ve veřejném sektoru, která je platná od března loňského roku a která městům, obcím, mikroregionům a některým typům škol na území EU nařizuje



nejpozději do 23. září letošního roku sjednotit pravidla přístupnosti webů. Jedná se o pravidla, která zajišťují dostupnost informací a bezproblémové používání webových stránek bez ohledu na software i hardware zobrazovacího zařízení, jeho nastavení a také na fyzický stav uživatele (např. v případě zdravotního handicapu). Na přístupných webových stránkách se tedy uživatelé snadno zorientují bez ohledu na zařízení, které pro přístup k internetu používají (např. stolní počítače, mobilní telefony, tablety, čtečky či chytré televize).

## Z obecního výběhu

Chodíváte-li s dětmi na procházky dolním koncem obce, určitě se občas zastavíte u výběhu s domácími zvířaty, který se nachází na pozemku, jenž je již druhým rokem v majetku obce. Za zelenou bránou vedle malebné skalky často přešlapuje skupinka hladově vyhlížejících poníků, přátelské prasátko Pišta, mlsný kozlík Viktor a čerstvě i oslice Evička. Posledně jmenovaná zvířecí slečna je v tomto miniaturním zvěřinci čerstvým přírůstkem a způsob, jakým se u nás ocitla, rozhodně stojí za zmínku. V minulém zpravodaji jsme informovali, jak obec v loňském roce osvojila vysloužilého samce kozy kamerunské ze svatokopecské zoo, kterého jsme dlouhá léta sponzorovali z výtěžků kulturních akcí a který nakonec musel vyrazením z chovu ustoupit nové generaci zvířat. V únoru tohoto roku jsme byli stejnou institucí osloveni, zda bychom se neujali i osla, jehož čekal stejný osud. Vedení zoo nakonec svou nabídku odvolalo, nicméně nápad rozšířit náš výběh o dalšího mezi dětmi oblíbeného kopytníka se nám natolik zalíbil, že jsme se jej jen těžko vzdávali. A v tu chvíli se na nás usmála štěstěna; přivála nám totiž nečekaného sponzora, který se zavázal osla pro obec nejen pořídit, ale navíc mu i přispívat na živobytí. Vhodná příležitost k uskutečnění našeho záměru se nabídla v polovině června, kdy jsme vyrazili na hospodářský dvůr v Bohuslavicích u Telče, abychom si odsud přivezli dvouletou oslici Evičku – velmi přívětivé, klidné a trpělivé zvíře, které se s ostatními obyvateli ohrady velmi rychle skamarádilo. A že si bude skvěle rozumět i s dětmi, je zřejmé už dnes...

Sluší se na tomto místě za obec i návštěvníky poděkovat Lence Chromčákové, která se o všechna zvířata ve svém volném čase nezištně a s laskavou péčí stará.



## UPOZORNĚNÍ

Mnozí kolemjdoucí se často ptají, zda mohou zvířátkům v ohradě něco nabídnout, avšak málokdo tuší, že jim některé z podávaných dobrot mohou pořádně ublížit.



Přestože mají trávník po anglicku spasený, jejich veliká břicha nasvědčují, že je o ně více než dobře postaráno. Například buchty, vánočky i rohlíky, které prasátko přímo miluje, jelikož je všežravec a milovník sladkého, mohou býložravým poníkům, oslíkovi i kozlíkovi způsobit velmi vážné zdravotní potíže. Naštěstí většina návštěvníků je uvědomělých a zvířátkům kromě okolní trávy žádnou jinou potravu nenabízí. Pokud jim přece jen budete chtít udělat radost nějakými pochoutkami, můžete je odložit do schránky, která bude v brzké době umístěna na stěně vedle brány, a my jim je v rozumném množství a spravedlivě rozdělíme. A máte-li stále zarůstající zahradu, nebaví vás strojní sekání trávy a zvažovali byste její vypasení domácími býložravci, můžete kontaktovat obecní úřad a skupinka za zelenou bránou se vám na ni s radostí a bez zbytečného otálení vrhne. Nebude vás to nic stát, ušetříte čas i benzín a naše zvířátka vám za to určitě budou vděčná.

## Zákaz podomního prodeje

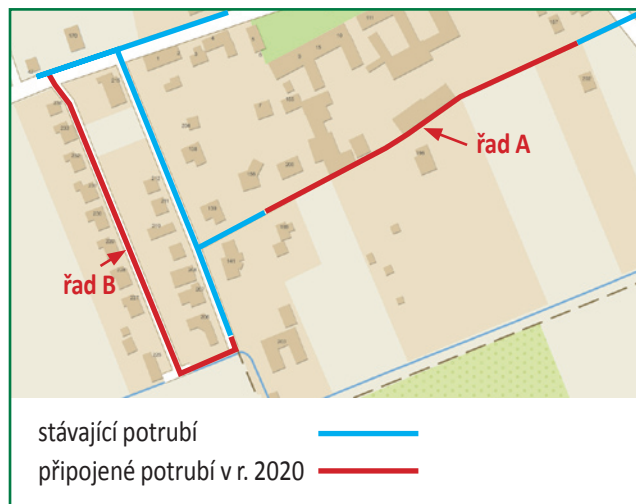
Od ledna tohoto roku platí v naší obci nařízení o zákazu podomního a pochůzkového prodeje. Na jeho platnost je upozorněno již v vjezdů do obce, kde jsou umístěny cedule informující o tomto zákazu. Smyslem tohoto nařízení je omezit rizika spojená s nekalými praktikami některých obchodníků, kteří za účelem vlastního obohacení zneužívají důvěřivosti zejména starších občanů. Jelikož aktivity těchto prodejců jsou stále agresivnější a sofistikovanější, zorganizovala obec na toto citlivé téma v únoru také osvětovou besedu nejen pro seniory pod vedením lektora z oddělení prevence Policie ČR. Budou-li vám tedy v budoucnu na vašem domovním prahu vnucovat neznámí jedinci své nevyžádané služby, doporučujeme se důrazně odvolat právě na tento platný zákaz.



## Vodovodní řad Za Humny

V červnu dokončila společnost INSTA již dříve avizované připojení západní části obce k obecnímu vodovodnímu řadu. Toto připojení bylo podmíněno posílením kapacity vodovodu z Droždína do Dolan, jenž byl zkolaudován v listopadu loňského roku. Celková délka vodovodu je bezmála 540 m a většina byla realizována protlakovou metodou bez narušení povrchových komunikací.

Práce na vodovodních řadech Za Humny část A i B budou zakončeny koncem června letošního roku a obec do nich investuje téměř 1,3 milionu korun. Změnou technologie výkopů se z této částky již podařilo ušetřit nejméně 250 000 korun. Obec rovněž i na tento projekt podala žádost o dotaci, jejíž vyhodnocení bude známo počátkem července.



## Oprava kanalizace

V březnu letošního roku byl proveden monitoring vybraných částí kanalizačního řadu a na několika místech byl zjištěn havarijný stav. Opravy budou nutné ve čtyřech částech, kde dochází k průsaku podzemních vod nebo je zde potrubí mechanicky poškozeno. Úsek v nejkritičtějších stavu – při vjezdu do obce u plynoservisu – již byl opraven. Nezpevněná zborcená kanalizace zde byla nahrazena vysokozátěžovým potrubím včetně obetonování; náklady na opravu dosáhly částky 68 000 Kč. Ostatní tři havarijná místa – rovná pasáž na návsi, část silnice před obecním úřadem a asi 100metrový úsek od lípy k domu č. 108 – budou opravena v nejbližším možném termínu v souladu s rozpočtovými možnostmi obce. Zatímco první dvě místa lze sanovat bezvýkopovou metodou, u posledně jmenovaného úseku bude nutná kompletní výměna potrubí v celé délce včetně pokládky nového povrchu komunikace, což bude představovat vysoce nákladnou investiční položku.



Monitoring se zaměřil i na kanalizační potrubí pod problémovou zvlněnou komunikací v horní části obce Podhůry, ukázalo se však, že řad je v této pasáži v pořádku. Špatný stav povrchu zdejší vozovky vyplývá ze skutečnosti, že obytná čtvrť v této části obce byla zbudována v těsném sousedství mokřadu a intenzivní výstavba rodinných domů zde zřejmě narušila retenční schopnost půdy; na vině však může být také špatně provedená sanace podloží při výstavbě této komunikace. V současné době obec bohužel nemá dostatečné finanční prostředky k tomu, aby tuto nepříjemnou situaci mohla komplexně řešit.

## Obecní les

Po loňské kalamitě, kdy padlo 1,5 ha lesa (cca 400 cbm), jsme byli nuceni nechat vykácet i 60 smrků nad skalkou, které byly napadené kůrovcem, a dalších cca 50 borovic, poškozených polomem, ještě vytěžit zbývá. Takto získaná dřevní hmota bude využita pro obecní účely.

Za prodej vytěženého dřeva obec utržila cca 160 000,- Kč, na revitalizaci lesních porostů jsme již získali dotaci 52 000,- Kč. Mizení lesa v bezprostředním okolí obce bohužel postupuje neúprosně dál a pozvolna se mění v nehostinnou step.



## Z TOVĚŘSKÉ ŠKOLKY

Podobně jako ve většině mateřských škol v okolních obcích, jichž se dotkla opatření v souvislosti s koronavirovou pandemií, byla tověřská školka z rozhodnutí zastupitelstva obce od 17. března uzavřena, a to na více jak dva měsíce. Přesto, že jsme se všichni na znovuotevření školky těšili, doprovázely nás obavy, jakým způsobem bude naše zařízení moci po opětovném zahájení provozu opět fungovat. Ministerstvo školství nepostupovalo vůči mateřským školám zcela standardně; ačkoli pro ostatní typy škol vydalo závazná nařízení, předškolním zařízeními všechna opatření pouze doporučilo a ponechalo tak zcela na ředitelích, jakou zodpovědnost se odváží přijmout.

Znovu se školka rozhodnutím zastupitelstva otevřela 25. května a od té doby již „jede naplno“. Po dohodě se zaměstnanci jsem rozhodla, že v našem zařízení nebudou děti ani pedagogičtí pracovníci povinni nosit roušky, což většina rodičů přijala s povděkem. Nastavili jsme normální provoz od 6.30 do 16.00 hodin a nemáme žádná omezení týkající se počtu dětí ve třídách jako v některých okolních obcích, kde školku mohou navštěvovat pouze děti splňující interně stanovená kritéria. Jedinou povinností pro naše děti je ranní desinfekce rukou.

### Co všechno jsme za tuto krátkou dobu stačili stihnout?

**1. června** jsme společně oslavili Den dětí na školní zahradě programem „Motýlí křídla“, který jsme připravili ve spolupráci s ekologickým centrem Sluňákov.

**10. června** jsme navštívili farmu Doubravský dvůr u Červenky. Některé děti se poprvé v životě setkaly s krávou natolik zblízka, že se jí mohly dotknout. Pohládily si jednodenní telátka a podívaly se, jak se dojí krávy. Dozvěděli se, jak se z mléka vyrábí jogurt, tvaroh a další mléčné výrobky a také poznaly, kolik je za vším práce. Součástí exkurze byla i prohlídka strojů na zpracování mléka a ve firemní prodejně mohly děti zakoupit svým rodičům k ochutnání některý z produktů této rodinné farmy.



**17. června** jsme hned ráno vyrazili na koňský statek do Horní Loděnice, kde si děti vyzkoušely, kolik práce vyžaduje péče o koně – že to není jenom sezení v sedle, ale také spousta dalších činností, jako je krmení, hřebelcování či poklizení stájí. Za odměnu se pak děti mohly na koních povozit. Všechny byly statečné a jízdu zvládly.

Na **25. června** pro děti připravujeme společné rozloučení se školkou s bohatým programem, ve kterém nebude chybět skákací hrad, malování na obličej a na závěr možná přijde i kouzelník. Také nás navštíví pan starosta a společně budeme pasovat budoucí školáky. Tato velmi oblíbená akce se letos odehraje bez přítomnosti rodičů, nebude však chybět tradiční přespávání v mateřské škole přes noc, které bude doplněné nočním promítáním pohádky.

Do konce školního roku připravujeme pro děti ještě další překvapení, ale o těch se prozatím nebudu zmiňovat, protože pak by to už žádné překvapení nebylo...

Přeji Vám všem krásné letní dny prožité ve zdraví.

Jana Kráčmarová, ředitelka

### Odhlučnění mateřské školky

Během prvního roku fungování zrekonstruované budovy mateřské školy se zjistilo, že v herně je nevyhovující akustika a bude nutné dodatečně instalovat protihlukové podhledy. Po konzultaci s odborníkem byl vybrán systém KNAUF a následně obec oslovila 4 firmy s tím, že úpravu je nutné zrealizovat v době letních prázdnin, když je školka uzavřená. Po vyhodnocení přijatých nabídek byla zakázka svěřena firmě Marek Štěpánek ze Samotíšek. Téměř polovina nákladů z předpokládané částky 275 000,- Kč bude proplacena prostřednictvím dotace z podpůrného programu MAS Šternbersko.



## Odpady v chatové oblasti

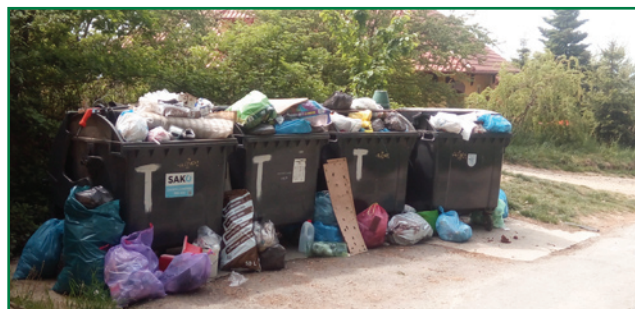
Odpadové hospodářství je v současné době ožehavé téma mnoha obcí, Tověř nevyjímaje. V některých oblastech se problémy s odvozem odpadu dostávají až do kritického bodu, jak ukazují situace se sběrným místem v naší chatové oblasti. Objem produkováného komunálního odpadu zde rok od roku narůstá, sběrné nádoby jsou již po týdnu beznadějně plné a vybrané poplatky zdaleka nepokrývají náklady na pravidelný svoz. Problém je nejen v tom, že každá chatová jednotka vyprodukuje průměrně více odpadu než minulý rok, ale také v tom, že stále více chat slouží k neoficiálnímu celoročnímu bydlení. Podle odhadu se to týká cca 7 jednotek, které jsou obývány více osobami, avšak ze zákona hradí každá jednotka ročně pouze 650 Kč bez ohledu na počet osob, které odpad produkují.

Zastupitelstvo se proto rozhodlo rozšířit stávající sběrné místo v chatové oblasti o dvě nádoby na tříděný odpad na papír a plast. Tímto krokem si slibujeme jednak snížení objemu komunálního odpadu sváženého z chatařské oblasti, zároveň však bude toto místo sloužit i tověřským občanům ze čtvrti Podhůry, kteří již nebudou muset s vytríděným odpadem putovat až ke školce.

V chatové oblasti je také umístěn jediný kontejner na bioodpad v obci. Slouží primárně potřebám chatařů, kteří nemají popelnice na bioodpad, zároveň jej však v případě nutnosti mohou použít i tověřští občané. Na jaře jsme zpevnili a srovnali pros-

tranství u kontejneru tak, aby k němu byl pohodlnější přístup, někteří chataři si to však vyložili jako nové parkovací místo a přístup uživatelům svými vozidly naopak znemožňují. Z toho důvodu bude místo v nejbližší době opatřeno značkou zákazu parkování.

Efektivní užívání kontejneru má svá pravidla, která byla v dřívějším období často porušována a obec proto zvažovala, že jej kvůli ne-hospodárnosti zruší. V poslední době se je však i díky informační ceduli daří dodržovat. Sběrné místo je určeno výlučně na trávu, listí, drobnější nalámané větvičky, popřípadě silnější větve nastříhané tak, aby se dal obsah dobře spěchovat. Kontejner není určen pro kmeny stromů ani dlouhé větve, které znemožňují hospodárné naplnění. Pokud máte v plánu tohoto sběrného místa rovněž využít, dodržujte prosím uvedená pravidla.



## Splatnost poplatků za odpady

Přestože každý rok touto dobou upozorňujeme na nutnost uhradit poplatky za svoz komunálního odpadu a stočné, stále zhruba každá čtvrtá domácnost tuto povinnost doposud nesplnila. Platební morálka se od loňského roku nijak nezlepšila, a proto musíme znovu důrazně připomenout, že platit za odpad je zákonnou povinností každého občana a obec je povinna neuhrazené poplatky vymáhat. Všechny neplatiče tedy upozorňujeme, že v souladu s obecně závaznou vyhláškou je obec oprávněna neuhrazený poplatek zvýšit až na trojnásobek nebo jej vymáhat soudně.

**Pokud tedy patříte mezi ty, kdo poplatky za odpad doposud neuhradili, máte ještě možnost tuto chybu napravit do pátku 31. července. Po tomto datu budou všichni zbývající neplatiči obesláni výzvou k doplacení poplatku navýšeného o pokutu.**

## OBCNÍ POZEMKY

V předminulém zpravodaji (duben 2019) jsme vás informovali o statutu tzv. veřejných ploch, jejich zákonném postavení i o těžkostech, s nimiž se při jejich spravování potýkáme. Protože však rok od roku narážíme na stále větší nepochopení občanů ohledně toho, jaké chování je k takto definovaným plochám ještě přípustné, rozhodlo se obecní zastupitelstvo v této věci sjednat nápravu a ve všech případech, kdy občané veřejný majetek užívají či zabírají neoprávněně, osobní domluvou či písemně vyzvat každého jednotlivě k odstranění závad, a to nejpозději do 1. října letošního roku.

Připomínáme, že řada občanů veřejné prostranství, jež těsně přiléhá k jejich majetku, nezištně zvelebují – osazuje jej okrasnými keři či květinami, zbavuje spadaného listí nebo přerostlé trávy. Takovýto přístup není v rozporu s určením těchto ploch a obec jej vítá, neboť naplňuje smysl veřejného zájmu; v nemálo případech si však lidé na veřejných plochách zřizují soukromá parkovací místa, zaplňují je nepotřebnými věcmi, které na vlastním pozemku nestrpí, nebo dokonce nemají problém na nich založit nebezpečnou skládku. S příkladem krajně bezohledného chování k veřejnému pozemku jsme se setkali minulý měsíc, kdy doprostřed obecní polní cesty jistý soukromý stavebník



zcela bez rozpaků vylil hromadu nepotřebného betonu. Jen díky duchapřítomnosti náhodného svědka, který stačil vyfotografovat SPZ vozidla, se nám podařilo viníka identifikovat a v součinnosti s policií přimět k odstranění přestupku. Avšak nad samozřejmostí, s jakou jsou někteří lidé schopni svůj soukromý zájem nadřazovat tomu veřejnému, někdy až zůstává rozum stát. Na takovou mentalitu bohužel neplatí prostý apel na dodržování základních pravidel občanské uvědomělosti, ale pouze přísnější postih ze strany správních orgánů.

## SPOLEČENSKÁ KRONIKA

## ŽIVOTNÍ JUBILEA

duben:	Miroslava Klímová	75 let
	Vratislav Hudeček	70 let
	Aleš Zdařil	65 let
	Jana Pavlitová	70 let
	Jan Kristek	65 let
	Vratislav Brodacký	65 let
červen:	Helena Chromčáková	65 let
	Alena Valovičová	70 let
	Marie Slezáková	80 let
červenec:	Stanislav Spáčil	75 let
	Miloš Sebera	70 let
	Miloslav Grygar	91 let
	Anna Kameníčková	70 let
srpen:	Ladislav Slezák	80 let

**Blahopřejeme!**

## NOVĚ NAROZENÍ

V období od 1. ledna do 25. června se v naší obci nenarodil žádný nový občánek.

## ÚMRTÍ

Dne 14. prosince 2019 zemřel ve věku 93 let pan **Zdeněk Héda**.

Dne 8. června 2020 zemřel ve věku 54 let pan **Zdeněk Štěpánek**.

**Čest jejich památce.**

## Z MATRIČNÍCH ZÁZNAMŮ OBCE

Počet obyvatel k 24. červnu 2020 **636**

demografické složení:

muži **313**  
ženy **323**

průměrný věk **41,5**

fluktuace obyvatel k 31. prosinci 2019:

přistěhovaní **22**  
odstěhovaní **16**  
narození **4**  
zemřelí **4**  
celkový příbytek **+6**

nejčastější příjmení:

1. Hudec – Hudcová **16**  
2. Večeřa – Večeřová **15**  
3. Kučera – Kučerová **11**

nejčastější vlastní jména:

1. Jan **30**  
2. Pavel **18**  
3. Jana **16**  
4. Hana, Petr **15**  
5. Jiří **14**  
6. Eva, Tomáš, Zdeněk **13**  
7. Jaroslav **12**

## OBEČNÍ KNIHOVNA V TOVĚŘI

provoz v období prázdnin:

2.7. otevřeno	6.8. otevřeno
9.7. zavřeno	13.8. zavřeno
16.7. zavřeno	20.8. otevřeno
23.7. otevřeno	27.8. zavřeno
30.7. zavřeno	3.9. otevřeno



**BLAHOPŘEJEME!**



## ZLATÁ SVATBA

Dne 27. června oslaví manželé  
**Anna a Miroslav Zlámalovi** padesáté výročí svatby.

Už je to 50 let

Co vás pojí jeden svět

Kdysi jste si prstýnky dali

Lásku a věrnost si přísahali

A svůj slib nikdy nevezali jste zpět.

Přejeme Vám spoustu dalších společných let!

zdraví a štěstí k Vašemu zlatému výročí přeje

**VAŠE RODINA**



## TOVĚŘSKÉ HODOVÉ SLAVNOSTI – DNES A PŘED 74 LETY

Sledujete-li pravidelně aktualitu, jistě již víte, že letošní tověřské hody, které připadají na neděli 5. července, budou mnohem skromnější než v minulých letech. S ohledem na opatření proti šíření koronaviru bylo zastupitelstvem již v dubnu rozhodnuto, že hodové oslavy s odpoledním a večerním programem na Kolibě budou v tomto roce kompletně zrušeny. Toto rozhodnutí se nicméně netýká dopolední mše, která se uskuteční před kaplí Cyrila a Metoděje na návsi od 10:00 hodin, ani následného průvodu dolanské dechové hudby.

Jestliže současná situace nepřeje plnohodnotnému připomenutí naší nejstarší dodržované tradice, snad vám přijde vhod alespoň malé historické ohlédnutí za průběhem hodových oslav, jak je prožívali naši předkové před 74 lety. Proč právě z prvního roku po druhé světové válce? K tomuto datu se nám kuriózně scházejí čtyři prameny vzpomínek: zápis v obecní kronice z roku 1946, dobové fotografie kronikáře Františka Vajdy, reminiscence doposud žijících přímých účastníků a plakát z tehdejších slavností, který vytiskla olomoucká tiskárna Bohuše Valihracha a který se dochoval ve sbírce pana Láta. Z těchto pramenů je možné poskládat unikátní obrázek o tehdejších kulturním životě, jaký se nám v dnešní době podaří dát dohromady jen výjimečně.

Zápis z obecní kroniky o této události je příznačně stručný: „Byla pořádána velká hodová slavnost na návsi. Občané s úspěchem představili hru St. Krejčího, rodáka z Dolan „Kovář“. P. Henčlová byla filmována p. Novákem ze Štěpánova. Film byl koupen hasičskou jednotkou a je v úschově u knihovníka B. Láta.“ Kromě nejasné „filmové zápletky,“ která přináší nejrozsáhlejší informaci celého zápisu a kterou dnes již nelze rozluštit, protože zmiňovaný filmový záznam se do dnešních dní nedochoval, se tu nic zajímavého nedozvídáme. Mnohem bohatší indicie však nabízí tištěný plakát zvoucí na tehdejší oslavy:



Zde můžeme při pozornějším čtení narazit na několik zajímavých informací. Za pozornost stojí například zmínka, že tehdejší výstavu obrazů a kreseb tověřského malíře Františka Šnajdra zahajoval prof. Stanislav Křupka. Dnes toto jméno sice vzbuzuje pozornost jen mezi oblastními kunsthistoriky, nicméně ve své době byl profesor Křupka uznávaným kulturním publicistou, který byl toho času ředitelem olomoucké univerzitní knihovny a o pár let později se stal ředitelem Divadla Oldřicha Stibora. Zasloužil se také významně o vznik Moravské filharmonie i studia Českého rozhlasu v Olomouci a jeho přítomnost na tověřských hodech dokládá, že náš rodák František Šnajdr byl v té době již regionálně významným umělcem.

Další zajímavostí je zmínka o krojovém průvodu. Paní Ludmila Brožová (rozená Dočkalová) na něj vzpomíná takto: „Vycházel celý průvod i s muzikou do kostela do Dolan na hrubou mši – tak se říkávalo mši o desáté hodině. My mladí jsme byli všichni v krojích, pak se šlo s muzikou zpět do Tověře na návsi. Muzikanti dostali u Vajdů oběd a pak na platoňáku hráli k hodové zábavě až do večera. V rohu návsi bylo z dřevěných prken postaveno velikánské taneční pódium.“ Dnes už tradiční hanácký kroj vlastní v Tověři nanejvýš pět rodin, avšak v reprezentaci podobě jej udržuje pouze jediná – manželé Pražákoví, kteří hospodaří na statku Opichalových. Jak takový zrestaurovaný kroj vypadá, si můžete prohlédnout na str. 11.

Za pozornost stojí také úcta, jaká byla tehdy prokazována nejstarším občanům obce. Toho roku byli podle plakátu oslavenci 92letý František Kameníček a 95letá Cecilie Giblová, prababička pana Ladislava Slezáka, který byl této slávě tehdy přítomen jako malý chlapec. „Pamatuji si, jak je oba posadili do historického kočáru a povozili po vsi,“ vzpomíná letos 80letý bývalý tověřský starosta. „Ten kočár patřil našemu stařečkovi,“ dodávají jednohlasně sestry Dočkalovy. „Byla to značka Landauer, koupil ho od arcibiskupství a vozil v něm stařenku do trhu. Byl celý černý, měl koženou skládací střechu, a když se otevřely dveře, svezly se schůdky. V kočáře byly čtyři místa; dvě větší a pohodlnější sedadla z polstrovaného červeného sametu byla ve směru jízdy a uší čalouněná lavice naproti. Kola byla černá, zdobená červenými

**MÍSTNÍ OSVĚTOVÁ RADA V TOVĚŘI**  
za účasti a pod záštitou Okresní osvětové rady  
uspořádá v pátek dne 5. července 1946

**Velkou hodovou slavnost**

**POŘAD SLAVNOSTI:** 1. O 9. hod. schůzka rodáků a všech občanů k zahájení tověřských hodů u obecního domu.  
2. Otevření výstavy obrazů a kreseb místního rodáka malíře p. Frant. Šnajdra, člena skupiny Olomouckých výtvarníků a bloku v Brně. Výstavu zahájí p. prof. STANISLAV KRŮPKA.  
3. O půl 10. hod. krojovaný průvod všech občanů na bohoslužbu do Dolan.  
4. Volná prohlídka místní obce.  
5. O 1. hod. odpoč. Slavnostní průvod krojovaných skupin a hostů přes vesnici.  
6. Na návsi: Odevzdání diplomů čestného uznání za poctivé životní dílo nejstarším občanům tověřským a to: p. Cecilii Giblové, která se dožívá 95 roků, p. Frant. Kameníčkoví, který se dožívá 92 let.  
7. Vystoupení dětí ze zemědělského útulku.  
8. O půl 3. hod. odpoč. na upravené návsi.

**KOVÁŘ Z HENČLOVA**

Hra o životě staré Hané z roku 1807 – 48 od našeho hanáckého spisovatele STANISLAVA KREJČÍHO. Zhudebnil: J. VACA. Režii p. JOSEF HES. Účinkují: chlapi, děvčata a sousedé z Tověře a Dolan v hanáckých krojích.

Po divadle: Hanácké právo, hanácké vdolky, bohatá ochutnávárna, výčep.  
9. V 8:30 hod. večer průvod a oslavy M. J. HUSA na návsi nad obcí.

**Večer při umělém osvětlení LIDOVÁ VESELICE na návsi.**  
Vstupné: odpoč. 20 Kčs vč. z. d., večer: 10 Kčs vč. z. d.  
V případě nepříznivého počasí odkládá se odpolední slavnost na 6. července 1946.  
Autobusové spojení: Olomouce do Samotíček každé půl hodiny. Čistý výnos bude věnován na stavbu Kulturního domu.  
Uctívá zvou: Okresní osvětová rada v Olomouci a Místní osvětová rada v Tověři.



třásněmi, vepředu po stranách visely dvě petrolejové lucerny – byl to kočár jako z pohádky. Nakonec ho ale zdědil jeden ze synovců, a ten ho prodal někam do Německa.“

Následující bod programu – „vystoupení dětí ze zemědělského útulku“ – zní poněkud jinotajně, ve skutečnosti však neříká víc, než že se jednalo o děti z tehdejší mateřské školky. Z formulace lze nicméně vyčíst, že státem zřízená zařízení pro předškolní děti nebyla tehdy dostupná každému, ale přednostně potomkům třídně upřednostněných rodin. Kromě vystupování před dospělým obecnstvem si však děti o hodech také přišly na své, jak například vzpomíná pan Čestmír Večeřa: „Na hody se pekl velký koláč, do kterého se děti pustili zároveň, a kdo se nejdříve projedl do středu, tomu zůstala v puse pětikoruna, kterou tam selka zapekla. Já se vždy nejvíc těšil na tombolu, kterou měl pod palcem pan Kadlec.“

Nejtučnějším písmem je na plakátu vytištěn název divadelní hry *Kovář z Henčlova*, která byla jakýmsi programovým těžištěm slavnosti a kterou nastudoval a sehrál místní ochotnický spolek. Lidé na vesnicích tehdy měli podobné produkce ve velké oblibě, neboť bývaly oslavou připomínkou života jejich nedávných předků. Autorem hry byl dolanský rodák a literát Stanislav Krejčí, který poznal život na hanácké vesnici velmi důvěrně a jako tradiční kritický realista ve svých prózách a divadelních hrách dokázal věrně zachytit radosti i bolesti prostých lidí. Jeho nejznámější díly jsou romány *Slunce nad Jedovou* či *Chalupy neuhnou*, jejichž zaprášená vydání lze ještě dnes objevit v knihovničkách po prarodičích.

Součástí odpoledního programu bylo i tzv. „Hanácké právo,“ specifická středomoravská tradice, o níž dnes vědí snad jen skal-



ní fanoušci folklóru. Jednalo se o hodovou verzi původně masopustních ostatků, závěrečných dní masopustu, z nichž se vyvinulo tzv. „ostatkové právo.“ Vesnický rychtář tehdy propůjčil na jeden den svou soudní moc chasa – tj. čeledínům a mládeži, jejichž osobní práva byla v tehdejší společnosti značně upozadována – a chasa si zvolila svého stárka a drába. Ti pak „pod právem“ konali parodické soudy nad lidmi ze vsi, jež během oslavy vyvolávali z davu a veselými rýmovačkami usvědčovali z nejrůznějších přestupků a hříchů. „Provinilci“ pak byli nuceni uhradit chasa peněžitou pokutu a poté byli přede všemi obřadně vyplaceni vařechou připomínající obří kastanětu a nazývanou pleskačka či ferula, která při úderu vydávala výrazný klapavý zvuk. K vykonání soudu se používala také dlouhá lavice, u které se provinilec musel ohnout v pase. Na závěr pak chasa vrátila právo zpátky rychtáři. Je zajímavé, že ač tento zvyk za minulého režimu téměř zanikl, řada obcí zejména na jihu Moravy, kde se zachovala krojová tradice a nářečí, se k němu vrací a objevuje jeho příznivé psychologické účinky, jaké mívá na udržování vesnické pospolitosti.



Leckdo se možná zastaví i u řádku s údajem o výši vstupného s nejasnou zkratkou „vč. z. d.“ Připomeňme, že před měnovou reformou v roce 1953 byla dvacetikoruna cenou vskutku lidovou, odpovídající zhruba čtyřem kopečkům zmrzliny, a že ceny vstupného na kulturní akce, jakož i ceny komodit, jež se považovaly za dary země, se jmenovitě uváděly „včetně zemské dávky.“ Zemská dávka představovala jednu z mnoha forem tzv. nepřímých daní a poplatků, které se přičítaly k daním přímým a které v daňovém systému Československé republiky nějakou dobu přežívaly ještě z časů rakouské monarchie. Zřejmě nepřekvapí, že až do svého zrušení vyvolávala nejbouřlivější debaty mezi parlamentními poslanci zemská dávka z piva.

Sluší se připomenout, že hody se v obci slavily nepřetržitě až do konce 60. let 20. století, kdy Tověř spolu s Novými sady, Věskou a Pohořany spadala pod střediskovou obec Dolany, a hody, jakož i ostatní kulturní život v obci, se tak na dlouhá léta odmlčely. Lidé sice dál hody slavili v rodinném kruhu, avšak za velkolepou obecní veselici se museli vypravit do Dolan. Místní občané, kteří se s uvádajícím společenským děním ve vsi nehodlali smířit, proto založili občanský výbor, jenž si dal za cíl právě obnovení tověřských hodů, a tak se tento svátek od roku 1979 opět slaví bez přerušení až do dnešních dnů. Pevně věříme, že v příštím roce již budeme moci naše hodové slavnosti zorganizovat opět v plném rozsahu, aby si je mohli připomenout obyvatelé všech věkových skupin.

## TOVĚŘSKÉ HODOVÉ SLAVNOSTI – LIDOVÝ KROJ

*Jak vypadá naškorbený a nažehlený hanácký kroj z tověřského statku a z čeho všeho se skládá, si můžete prohlédnout na pečlivě zrestaurovaných exemplářích, o něž se starají manželé Pražákovi.*

**Obojek**, krézl nebo také placák je pruh plátna asi 10 cm široký a 4 až 12 metrů dlouhý, ozdoben bílou ručně dělanou asi 5 cm širokou krajkou, na spodní straně je zřasen a všit do límečku. Obojek se upravuje tak, že se škrobí syrovým škrobem dosti na tuho, žehlí se a skládá. Límeček se uvazuje pod bradu a tam je také červená, široká vázanka (stuha).

**Košile** je z bílého jemného plátna, vzadu sahá do půle zad a vepředu je dlouhá až do pasu. Rukávy jsou bohatě řasené, na spodní straně opatřené límečkem (manžetou), bohatě vyšivaným černou bavlnkou a doplněným o 6 až 10 cm širokou červenou mašli.

**Kordulka** je z jemných suken rozmanitých barev. Byly pestře vyšívány a zdobeny stuhou zvanou *paterka*. (Od patera barev – červené, hnědé, zelené, modré a žluté.) Vedle paterky se přišívá zlatá nebo stříbrná krajka, čím širší, tím lepší.

**Pantla** je kvalitní stuha různě široká a bývá 3 až 4 metry dlouhá, hedvábná a květovaná. Uvazuje se na spodní část kordulky.

Sukně, lidově **fěrtoch**, bývá často barevně zdobená. Zepředu je sukně z praktických důvodů méně našasená a je překryta fěrtůškem, zástěrou. Pod sukni se nosí několik spodniček.

**Šátek**, který nosí Hanačka na hlavě, je 150 x 150 cm velký. Vázání šátku je velmi složité, což svědčí nejen o zručnosti, ale i o vynalézavosti hanáckého lidu.

**Kordula**, též *lajdik*, *frydka* či *vesta*, je podobně jako u ženského kroje vrcholem vyšivačského umění hanáckých krejčí. Kordulka je kratší a sahá až po pás, její nezakrývá. Vyšívka je složena z geometrické ornamentální cesty, vyšité na okrajích, a ze souběžně položené cesty ornamentu rostlinného. Na přední části má falešné knoflíky. Na zadní části kordulky jsou asi tři bohatě zdobené rozparky, aby dobře seděla na těle. Sukno je černé, ale také tmavozelené.

**Košile** je bohatě zdobená kolem výstřihu, v ramennou a na manžetách rukávů. V náramkách a v dolní části manžety jsou bohatě nabírány. Pod krkem má Hanák uvázanou vazačku, pentli, která se nosí zavázaná na mašličku. A je také bohatě zdobena vyšívkou.

**Pás** je široký 12 až 15 cm a zapíná se na dvě nebo tři přezky, je bohatě vyšíván pavími pery, většinou má hnědou až hnědožlutou barvu. Paví pera v dnešní době bývají nahrazena barevnými bavlnkami nebo plastovými pásky. Často bývá na opasku vyvedeno jméno majitele kroje.

Kalhoty neboli **gatě** jsou jednou z nejstarších součástí mužského kroje. Byly z vyčiněné ovčí, beraní nebo i kozí kůže; vzácné a nákladné byly jelenice. Dnes se pořizují z manšestru. Jsou dlouhé do půli lýtek, dole se zavazují stuhou, řeménky s *darmovisy*, jež bývají dole rozšířeny, vykrojeny a dírkovány. Na bocích mají hluboké kapsy na šátek nebo na peněženky. Vyšívka je umístěna na poklopci a někdy i na bočních švech a u kapes.

**Podlécke** či *plátýnka* nebo návleky jsou jakési plátěné punčochy, které pevně objímají nohu a jsou na ni připevněny na svém horním i dolním okraji šňůrkami nebo gumičkami, oblékají se na lýtko, mezi gatě a holínky.

Černé jirchové **střevíce** jsou zdobené bílou a červenou kůží. Zašněrované bývají červenou stuhou, pod kterou se skrývá zdobený jazyk boty.



## DALŠÍ SOUČÁSTI ŽENSKÉHO KROJE

Největší úcty požíval šátek pododhlého tvaru, zvaný **úvodnica**. Dříve jí chodily nevěsty k oltáři přiodité kolem pasu nebo ramenou. K úvodu, tedy první návštěvě kostela po porodu, šly matky vždy s tímto šátkem, který měl vzbuzovat u druhých úctu. Úvodnice se obvykle nedědily, běžně se používaly také jako ozdoba oltáře. Bohatě vyšívání, často s iniciálami manželů, svědčilo o majetnosti rodiny.



**Oplečl** objímá tělo od pasu do poloviny zad a prsou, přejímá zde funkci šněrovačky a je zavěšeno na trháčku. Je to tedy pruh látky asi 1 m dlouhý a 25 cm široký. Na dolním okraji ve dvou třetinách ze středu je přišit širší kanýrek ze silného plátna, hodně škrobený, aby odstával. Na něj se pak váže opasek se spodními sukniemi a fěrtoch, takže jsou oplečlím nadnášeny.



## O MLOCÍCH A LIDECH

Víte, že naše zástavbou bohatá a hospodářsky využívaná krajina v bezprostředním okolí hostí vzácné, silně ohrožené ohňové obojživelníky? Potkat je můžeme zejména po dešti, jsou pomalí, neutečou před námi a můžeme si je tedy dobře prohlédnout. O vzácných čolcích jsme v minulých zpravodajích psali již několikrát, tentokrát vám přinášíme povídání o mlocích.

Mlok skvrnitý (*Salamandra salamandra*) je jedním ze šesti druhů mloků rodu *Salamandra*; populace na našem území, zejména na Moravě, náleží k poddruhu mlok skvrnitý východní. Zatímco ostatní druhy jsou geograficky vymezené, mlok skvrnitý se po poslední době ledové rozšířil po celé Evropě.

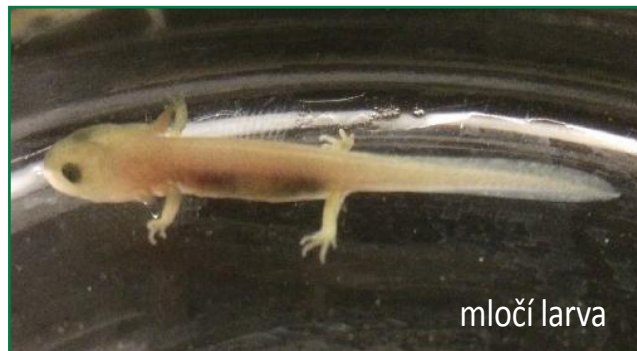
Mlok bývá často zaměňován za čolka. Zatímco však čolci žijí přes léto ve vodě a vylézají až na podzim, aby se ukryli do země k přezimování, mloci žijí zásadně na souši a plavat příliš neumí. Oproti čolkům, kteří jsou na souši celí černí, bývají mloci výrazně barevní.

Mlok je docela velký obojživelník. V dospělosti dorůstá délky 18 až 28 cm, samice bývají větší než samci. Obvykle má černě zbarvené tělo s výraznými žlutými skvrnami či pruhy, které mají varovnou a odrazovací funkci. V mnoha jazycích proto mává název odkazující na ohnivý element, neboť připomíná plameny ohně šlehající v temné vodě. Také v českém středověku se tomuto živočichovi ještě říkávalo „ohnižil“; novočeské označení „mlok“ je převzato z německého „der molch“ mající původ v latinském *mullus* a poukazuje tak na něco temného, špinavého, nečistého.

Mloci jsou pro ostatní predátory jedovatí a prakticky tak nemají přirozené nepřátele. Pro člověka je jejich jed na kůži v podstatě neškodný, neměl by se však dostat do očí, na něž působí dráždivě. To člověk představuje pro mloka mnohem větší nebezpečí než naopak. Nejvíce tím, že ničí jeho přirozená stanoviště, znečišťuje toky a zavléká mezi mločí populaci nebezpečné choroby.

Mloci jsou závislí na vlhkých zastíněných lokalitách. Preferují řídké zalesněnou krajinu s mělkými potoky, kde se mohou rozmnožovat. Důležité jsou pro ně listnaté keře a stromy, smrkové hospodářské lesy neobývají. Neudržované lesní lemy, remízky a divoce zarostlé okraje jinak hospodářsky využívané a obydlené krajiny jsou dnes jejich hlavními útočišti. Parková údržba, vyhrabání listí, odstraňování křovin nebo vysazování smrkových monokultur jejich životní prostor nenávratně ničí.

Aktivní jsou v noci a za soumraku, přes den se ukrývají pod opadaným listím, ve spárách a dírách v zemi, které je chrání před sluncem. Vyhovuje jim vlhko a chlad a za deštivých dnů často vylézají i za dne.



mločí larva

Mloci jsou spíše pomalí a nemotorní tvorové. Živí se drobnými bezobratlými živočichy – žížalami, stonožkami, pavouky, červy a slimáky, které váhavým krokem pronásledují a pak uloví rychlým úchopem do tlamy. Začátkem listopadu se ukrývají pod zem, aby se připravili na přezimování.

Žijí velmi dlouho, v přírodě kolem dvaceti let, v zajetí až padesát, a dlouho vydrží na jednom místě. Jsou známy případy jedinců, kteří obývali jedinou vlhkou spáru v zahradní skalce po celé desítky let. Mloci dospívají ve třetím až čtvrtém roce života. Po podzimním páření se vajíčka v těle samice vyvíjejí více než rok. Po dalším páření má samice na podzim v těle vajíčka jak roční, tak i nově oplodněná. Klazení nastává ve velmi brzkém předjaří, obvykle v půlce března, avšak v teplých zimách, jako byla ta letošní i ta loňská, je možné pozorovat larvy již v lednu.

Larvy (viz obrázek výše) žijí jen ve vodě, kde se živí drobným hmyzem, koryši a plži. Připomínají malé mloky a k dýchání používají žábry. Zůstávají bez pohybu, dokud je něco nevyruší. Proplouvající kořist pak nasají extrémně rychlým otevřením tlamy. Jsou velmi draví a napadají vše, co se v okolí pohne, často i jiné mločí larvy. Během léta se vykrmí a od srpna do října vylézají z vody jako drobné kopie dospělců. Velmi malá část larev přezimuje v tekoucí vodě a vylézá až následující jaro.

Mlok jako zvláště chráněný živočich nesmí být rušen ani přenašán, zakázáno je také zasahovat do jeho biotopu, například kloučit keře nebo ničit tůňky s larvami. Zakázán je rovněž odchyt či chov.

Na mloky můžeme v našem okolí narazit v blízkosti všech potoků, které stékají z vyšších poloh, například na Dolanském potoku, zvláště pod Kartouzkou, v okolí Dolní boudy, v Samotiškách na potoku, který vytéká ze zoo, i na potoku pramenícím v lomu pod Svatokopecskou bazilikou. Mohou se vyskytovat i přímo v Toveři, ale absence celoročně tekoucího potoka znesnadňuje jejich množení.

U mločí populace v Samotiškách byla pozorována jedna zvláštnost. Je obvyklé, že část larev ve vodě má menší množství pigmentu a jejich tělo je skoro průhledné. Toto albinotické zbarvení po vylezení z vody obvykle mizí, dospělci jsou tmavě zbarvení a původní barevnou odchylku nelze později pozorovat. Samotišská populace ale hostí albinotické typy, které i v dospělosti postrádají dostatek barviva a mají šedou či narůžovělou barvu. Pravidelný a opakovaný výskyt tohoto zbarvení i u larev je rovněž velmi neobvyklý. Jedná se o zcela unikátní znak, který se pravděpodobně u jiných populací nevyskytuje.

Mlok je krásný, neškodný a vzácný živočich, který má důležité místo v ekologickém řetězci a jeho výskyt indikuje stav krajiny. Zaslouží si nejen naši pozornost, ale zejména ohleduplnost.